



**747 A + GPS Дата логгер  
Руководство пользователя**

Transystem Inc.  
2009

## Содержание

<b>Глава 1 Перед тем как начать</b>	<b>3</b>
<b>1.1 Замечание и предупреждение</b>	<b>3</b>
<b>1.2 Введение</b>	<b>3</b>
<b>1.3 Особенности</b>	<b>4</b>
<b>1.4 Заявки</b>	<b>4</b>
<b>1.5 Внешний вид</b>	<b>4</b>
<b>1.6 Выключатель питания и кнопка</b>	<b>5</b>
<b>1.7 Светодиодные индикаторы</b>	<b>5</b>
<b>Глава 2 Начало</b>	<b>6</b>
<b>2.1 Проверка содержимого упаковки</b>	<b>6</b>
<b>2.2 Начало</b>	<b>6</b>
<b>Шаг 1 Зарядка аккумулятора</b>	<b>6</b>
<b>Шаг 2 Переключатель (NAV / LOG)</b>	<b>7</b>
<b>Шаг 3 Подключение портативного устройства к 747 A +</b>	<b>7</b>
<b>Шаг 4 Загрузка GPS данных и отображение маршрута</b>	<b>9</b>
<b>Шаг 5 Запуск приложений</b>	<b>9</b>
<b>2.3 Полезные советы</b>	<b>9</b>
<b>Глава 3 Как настроить запись данных ?</b>	<b>10</b>
<b>3.1 Установка драйвера</b>	<b>10</b>
<b>3.2 Программное обеспечение GpsView</b>	<b>10</b>
<b>3.2.1 Подключите USB кабель между GPS и ноутбуком</b>	<b>10</b>
<b>3.2.2 Использование программы GpsView</b>	<b>11</b>
<b>3.2.3 Загрузка данных AGPS</b>	<b>11</b>
<b>Глава 4 Использование ПО Photo Tagger</b>	<b>13</b>
<b>4.1 Запуск и установка программного обеспечения Photo Tagger</b>	<b>13</b>
<b>4.2 Google Планета Земля</b>	<b>13</b>
<b>4.3 Программное обеспечение Photo Tagger</b>	<b>13</b>
<b>Приложения</b>	<b>14</b>
<b>    Приложение А. Технические характеристики</b>	<b>14</b>
<b>    Приложение В. Юср GPS Фото</b>	<b>15</b>
<b>    Приложение D. Информация о гарантии</b>	<b>15</b>

## ГЛАВА 1

### Перед тем как начать работу.

#### 1.1 Примечания

- 747 A + использует литий-ионный аккумулятор. Если 747 A + эксплуатируется при температуре ниже  $-10^{\circ}\text{C}$  или выше  $60^{\circ}\text{C}$ , время его автономной работы будет уменьшаться. Не располагайте устройство под прямыми солнечными лучами. Кроме того, не подвергайте ваш iBlue 747 A+ температуре выше  $140^{\circ}\text{F}/60^{\circ}\text{C}$ . Если не следовать этим правилам, батарея внутри 747 A + может перегреться что может привести к взрыву и очень серьезному ущербу.
- Не рекомендуется использовать устройство находясь в больнице. Беспроводной GPS приемник может мешать работе медицинского оборудованию, которое использует радиочастоты.
- Если в течение длительного периода времени устройство не будет использоваться, извлеките аккумулятор и храните его в сухом / прохладном месте.
- В целях безопасности, держать 747 A + и все аксессуары в недоступном для детей месте.
- Производитель не несет никакой ответственности за любые убытки и потери, связанные с использованием данного руководства или удаление данных в результате сбоя, разрядки аккумулятора, или от неправильного использования изделия ни при каких либо условиях.
- Используйте только прилагаемые и утвержденные аксессуары. Несанкционированные аксессуары, изменения или приложения могут нанести ущерб 747A+ и могут привести к нарушению правил использования радиооборудования.
- Используйте сухую, чистую и мягкую ткань для чистки прибора. Не используйте растворители и сильные моющие средства.
- Не пытайтесь открыть 747 A+ самостоятельно. Несанкционированный взлом может привести к повреждению блока, а так же к утрате гарантии.

#### 1.2 Введение

iBlue 747 A+ это GPS логгер с функцией все-в-одном. Имея встроенную память, он позволяет записать Ваш маршрут с данными о времени скорости и расстояния. Точки, представляющие интерес также могут быть записан путем нажатия кнопки «Запись». Благодаря удобному для пользователя программного обеспечению, Ваш трек можно просмотреть на карте Google Планета Земля. Этот рекордер небольшое и надежное устройство, идеально подходит для использования во всем мире для таких приложений, как отслеживание маршрута, альпинизм и управления автопарком.

### 1.3 Особенности

1. Двойной режим для записи данных и навигации.
2. Нажмите кнопку для записи данных вручную.
3. Пользователь может записать дату, установив интервал времени, расстояния и скорости.
4. 125,000 точек.
5. Возможность работы в помещении.
6. Возможность использования функции AGPS .
7. Функция автоматического включения/выключения
8. Phototagger - программное обеспечение в комплекте.
9. Поддержка режима G-mouse

### 1.4 Возможности

- Запись маршрута путешествий
- Управление передвижением транспорта и грузов
- Запись точек интереса
- Гео-фото

### 1.5 Внешний вид



1. Гнездо питания (мини-USB типа)
2. Переключатель режимов (Выключить / Навигация / Навигация и запись)
3. Bluetooth светодиодный индикатор (синий)
4. Батарея светодиодный индикатор (красный / зеленый)
5. GPS светодиодный индикатор (оранжевый) / запись (красный)
6. Встроенная антенна GPS
7. Кнопка

**1.6 Выключатель питания и кнопка**

Разница между NAV и LOG:

Выключатель питания	
Правое (Off)	Питание выключено
Среднее (NAV)	Режим навигации
Левое (LOG)	Режим навигация + запись трека
Кнопка	
Нажатие	Нажать для записи точки интереса, индикатор мигнет 3 раза

NAV	Работает как Bluetooth GPS приемник.
LOG	Работают обе функции приемники запись

**1.7 Светодиодный индикатор**

В 747A + GPS Дата логгер имеет три индикатора, первый Bluetooth статус, второй из них индикатор батареи, третий индикатор работы GPS.

В таблице указаны следующие статусы индикаторов:

Индикатор	Символ	Цвет	Статус	Функция
Статус Bluetooth		Голубой	Горит постоянно	Bluetooth включен, но нет соединения с устройством
			Медленно мигает:	Спящий режим (1 раз / 5 сек) Bluetooth соединен с устройством (1 раз / 2 сек)
			Быстро мигает:	
Статус батареи		Красный	Мигает:	Батарея разряжена
		Зеленый	Горит:	Батарея заряжается
		Зеленый	Выключен	Батарея заряжена
Статус GPS		Оранжевый	Включен:	Поиск сигнала
			Быстро мигает:	Координаты получены
		Красный	Быстро мигает:	Запись точки интереса
			Мигает медленно:	Память заполнена на 80 %
			Выключен:	Память заполнена на 100%

## Глава 2

### Начало работы

#### 2.1 Проверка содержимого упаковки

Поздравляем Вас с приобретением iBlue 747 A +. Перед тем, как начать использовать 747 A +, пожалуйста, убедитесь, что ваш пакет включает в себя следующие элементы. Если какой-либо пункт, поврежден или отсутствует, пожалуйста, свяжитесь с Вашим дилером сразу.

- 747A + GPS Дата логгер x 1
- USB мини-USB кабель x 1
- Адаптер питания от прикуривателя x 1
- Литий-ионный аккумулятор x 1
- CD диск (руководство пользователя, программное обеспечение)
- Краткое руководство x 1

\* Содержимое упаковки может варьироваться в зависимости от страны, без предварительного уведомления.

\* ПРИМЕЧАНИЕ: автомобильный адаптер может быть использован только для заряда 747 A +. Просьба не использовать ее с другими устройствами.

#### 2.2 Начинаем

Пожалуйста, следуйте процедуре, шаг за шагом.

##### Шаг 1 зарядка аккумулятора

Для зарядки 747 A +, вам нужно подключить USB кабель к источнику питания. Время зарядки составляет около 3 ~ 4 часов, Вы можете зарядить от компьютера / ноутбука (USB-хост) или от автомобильного адаптера питания.

При первой зарядке 747A+ пожалуйста полностью зарядите аккумулятор (зеленый светодиод мигает).



- Если индикатор красного цвета, это означает, что заряда батареи крайне низок. Немедленно зарядите аккумулятор.
- Если индикатор зеленый, это означает, что аккумулятор заряжается.
- Если индикатор не светится, это означает, что аккумулятор полностью заряжен.

## Шаг 2 Переключатель питания (NAV/LOG)



Питание выключено



Режим навигации



Режим записи

Разница между NAV и LOG:

NAV	Работал в качестве Bluetooth GPS приемника.
LOG	Оба режима навигация и сохранение маршрута включены.

## Шаг 3 Подключение портативного устройства к iBlue 747 A +

Пожалуйста, обратитесь к руководству пользователя для карманных компьютеров для Bluetooth соединения. Если соединение между устройством и 747 A + успешно, синий светодиод 747 A + будет мигать.

Ниже мы приведем общую процедуру установки программного обеспечения для соединения с Вашим КПК.



Start -> Bluetooth Manager



New

**1. Открыть "Bluetooth Manager" на вашем Pocket PC, и создать новое соединение.**



Explore A Bluetooth device  
->Next



Tap iBT A+ GPS

**2. Откройте для Bluetooth устройств, и найти "iBT A + GPS"**

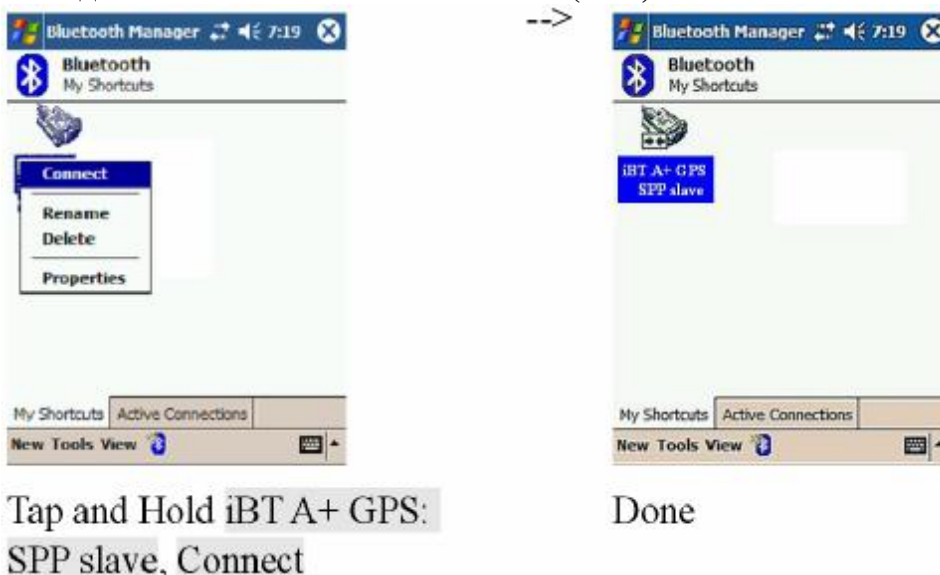


Пароль 0000 (если требуется)

### 3. Опционально



### 4. Подключение к Serial Port Profile (SPP)



### 5. Окончание мастера установки Bluetooth

#### Шаг 4 Загрузка ПО для отображения маршрута

Вы должны иметь картографическое программное обеспечение на вашем КПК / смартфоне / ноутбуке или вам необходимо установить его, перед использованием 747 A + для навигации.

#### Шаг 5 Запуск приложений

Выберите правильный COM порт и скорость 115200 в настройках.

Примечание: Bluetooth устройства в большинстве приложений используют "автоматическое определение", поэтому не нужно выбирать скорость.

### 2.3 Полезные советы

- Лучше отключить iBlue 747 A +, если вы не используете его.
- Некоторые транспортные средства имеют металлическое экранирование стекол, это может повлиять на прием сигнала GPS

- Вождение в районе высотных зданий может повлиять на прием сигнала GPS.
- Движение в туннелях или крытых парках может повлиять на прием сигнала.
- Любой GPS приемник осуществляет лучший прием на открытом пространстве, где он может видеть открытое небо. Кроме того, погода будет влиять на GPS прием, дождь и снег будут препятствовать лучшей чувствительности.
- Низкий заряд батареи КПК или 747 A + может повлиять на прием сигнала.
- Пожалуйста, проверьте правильный "COM" и "скорость" вашего КПК.
- 747 A + обновляет данные каждую секунду, поэтому фактическое положение и положение показанное на карте может иметь некоторую задержку. Это может произойти, когда вы будете ехать на высокой скорости или делать поворот.
- Заметим, что 747 A + может работать в помещении, где он не может видеть небо.
- При первом включении время получения координат может занять от 1 до 5 минут, это называется "холодный старт". При замене батареи снова будет «холодный старт».
- Если iBlue 747 A + не может определить позицию в течение более 20 минут, мы предлагаем Вам перейти к другому месту с открытым пространством, а затем повторите попытку.

### Глава 3 Как настроить GPS запись?

Программа GpsView поддерживает только Microsoft Windows платформу.

#### 3.1 Установка драйвера

Перед подключением iBlue 747A+ к USB разъему компьютера / ноутбука, пожалуйста, установите драйвера. (InstallDriver.exe Установите драйвер для порта USB с компакт-диска.)

#### 3.2 GpsView программное обеспечение

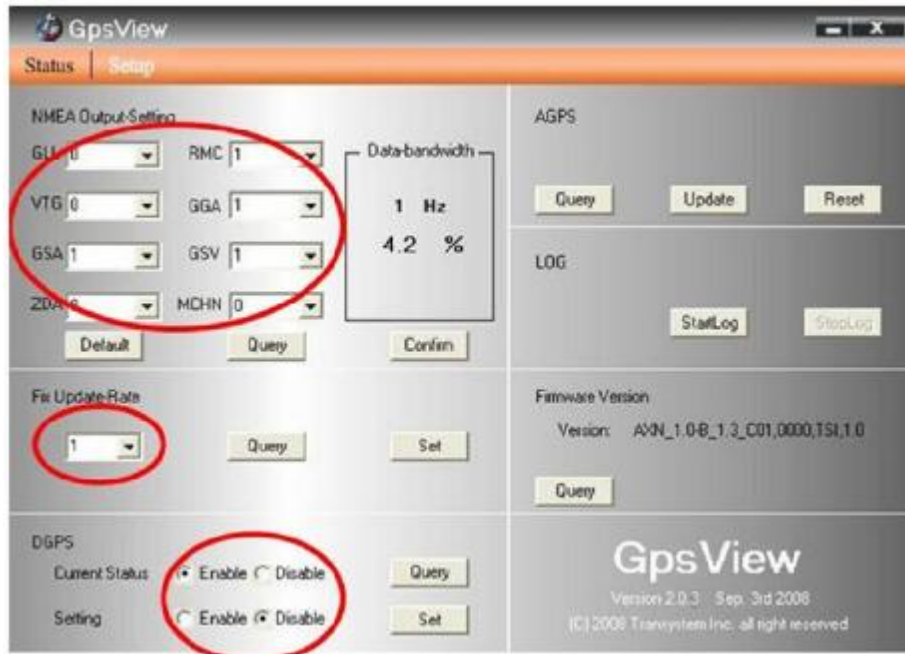
Запустите программу GpsView, пожалуйста, выберите правильный COM порт и скорость (USB / Bluetooth: 115200 бит / с) для настройки GPS.

##### 3.2.1 Подключите USB кабель между GPS и ноутбуком



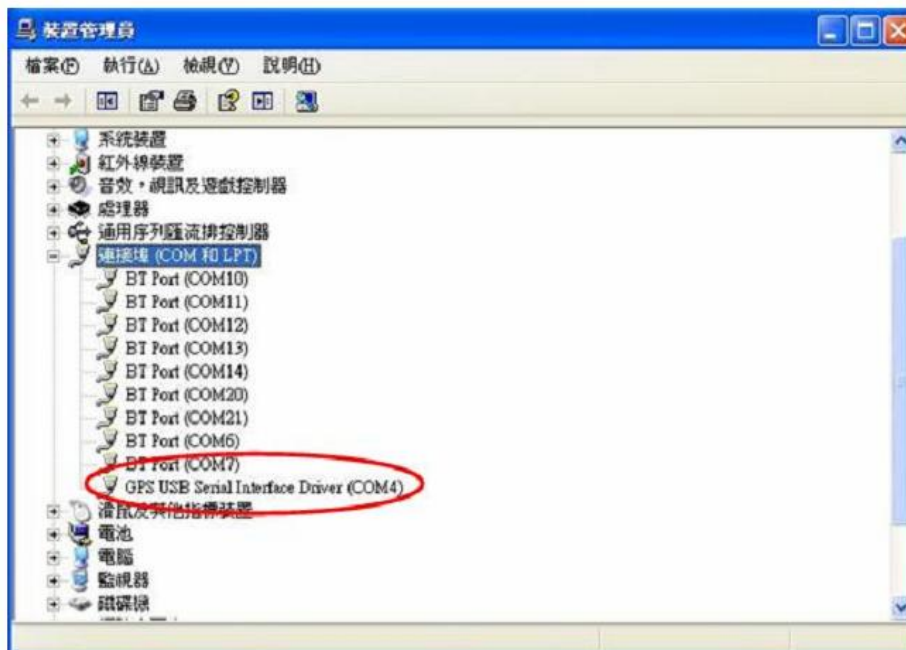
### 3.2.2 Использование программы GpsView

Установите необходимые параметры протокола NMEA, а так же скорость обновления 1 ~ 5Hz , DGPS ... т.д. Все через выпадающее меню. (если есть в этом необходимость)



### 3.2.3 Загрузка данных AGPS

1. Пуск → Настройка → Панель управления → Устройства → , порты (COM и LPT)  
Проверить номер порта



2. Запустить GpsView.exe и Проверить скорость и номер COM порта



3. Выберите Setup



4. Нажмите кнопку Update



5. Когда загрузка достигнет ...100%, Нажмите кнопку Enter



ПРИМЕЧАНИЕ: Когда вы используете функцию AGPS, мы рекомендуем использовать GpsView для загрузки данных AGPS данных через USB-кабель. AGPS имеет ограничение 6 дней.

## Глава 4 Использование программы Photo Tagger

### 4.1 Запустить и установить программное обеспечение Photo Tagger

Программа инсталляции находится на CD диске из комплекта.

### 4.2 Google Планета Земля

Если на компьютер еще не установлен Google Планета Земля. Google Планета Земля можно скачать бесплатно. За более подробной информацией, пожалуйста, посетите <http://earth.google.com/>.

### 4.3 Программа GPS Photo Tagger

Более детальная информация находится в руководстве пользователя программы Photo Tagger : GPS Photo Tagger> Помощь> Руководство пользователя

Используйте кабель из комплекта для подключения iBlue 747A+ к Вашему компьютеру. Пожалуйста, имейте в виду, что для работы программы Вам необходимо переключить на iBlue 747A+ переключатель в положение LOG.

**ПРИЛОЖЕНИЕ****Приложение А. Технические характеристики**

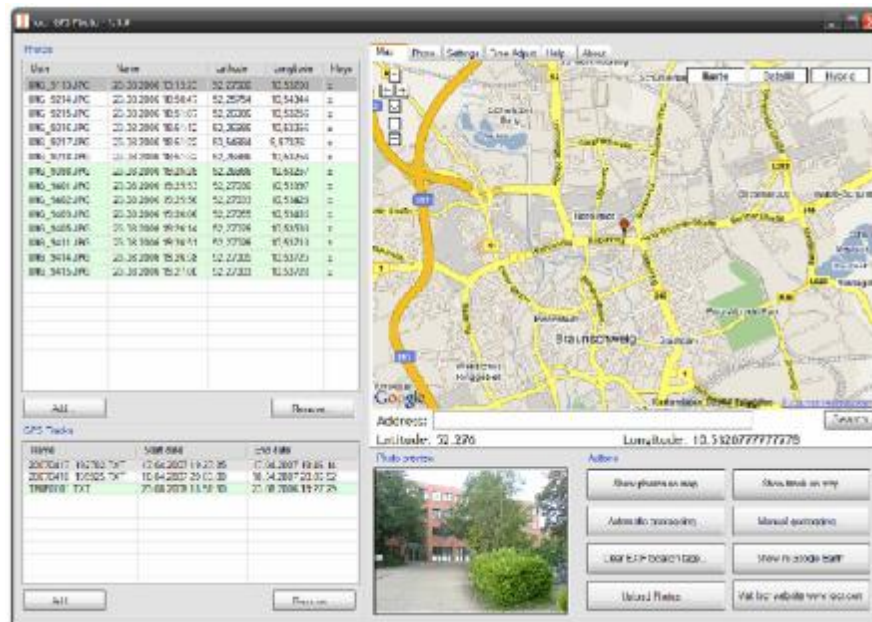
<b>Общее</b>	
Частота	L1, 1575.42MHZ
С/А код	1.023MHZ
Datum	WGS84
<b>Технические характеристики производительность</b>	
Точность	3,0 М-2D RMS
	<3м ВИС (50%) без SA (горизонтальные)
	DGPS (WAAS, EGNOS, MSAS): 2,5 м
Точность скорости	0.1м / с
	DGPS (WAAS, EGNOS, MSAS): 0,05 / S
Ускорение	<4G
	DGPS (WAAS, EGNOS, MSAS): <4G
Точность синхронизации	50 нс RMS
Время обновления	<1сек.
Горячий старт	1.5 сек.
Теплый старт	34 сек.
Холодный старт	35 сек.
AGPS	<15 сек.
Чувствительность	Получение данных:-148dBm Макс.
	Слежение :-165dBm Макс.
Обновление	1Hz
<b>Динамический</b>	
Высота над уровнем моря	Максимум 18,000 м
Скорость	Максимальная 515м / с
Ускорение	Максимальная 4G
<b>Питание</b>	
Входное напряжение	5.0 В ± 10%
Батарея	литий-ионный аккумулятор
<b>I / O</b>	
Скорость	115200 бит / с
Протоколы	NMEA 0183 v3.01
<b>Окружающая среда</b>	
Рабочая температура	-10 ~ 60C
Температура хранения	-20 ~ 60C
Зарядка	0 ~ 45C
<b>Bluetooth</b>	
Стандартный	Полностью совместима с Bluetooth V1.2
Выходная мощность	0dBm (типовая), ClassII
Дальность	Свыше 10 метров
Bluetooth профиль	Serial Port Profile (SPP)
Частота	2.4g ~ 2.4835GHz ISM Band
Безопасность	Да

<b>USB мост</b>	
Стандартный	Полностью совместимый с USB 2.0
Полный - скорость	12Mbps
Размеры	46,5 x 72,2 x 20 мм
<b>Данные регистрации</b>	
32Mb серийный Flash ROM	
125,000 точек.	
Пользователь может настроить параметры с помощью утилиты.	

### locr GPS Фото

При помощи программы locr GPS Photo пользователи iBlue 747 A + могут импортировать или добавлять информацию к фотографиям.

Пожалуйста, найдите файл установки для Windows XP / Vista на CD диске, или перейдите на <http://www.locr.com> для получения дополнительной информации.



### Информация о гарантии

Благодарим Вас за покупку GPS продукта от компании Transsystem Inc.

Компания гарантирует безупречную работу устройства и обязуется обеспечить устройство необходимым гарантийным обслуживанием в течение одного года с даты покупки, указанной в гарантийном талоне (либо от даты производства). Гарантия на аксессуары составляет шесть месяцев. Обязательным условием обеспечения гарантийного ремонта является правильно заполненный гарантийный талон. Покупатель, несет затраты по всем транспортным расходам связанным с ремонтом устройства.

Данная гарантия не распространяется на сбой из-за неправильного обращения и использования, несчастного случая или несанкционированного ремонта. Компания не берет на себя ответственность за специальные, случайные штрафные или косвенные убытки или потери в использовании.